



## **BILANCIO SOCIALE 2025**

**“Misurare il valore, raccontare l’impatto”**

*Dati, persone, risultati nella riabilitazione*



## INDICE

1. Introduzione
2. Lettera agli stakeholder
3. Chi siamo e perché operiamo
4. Come siamo organizzati per generare valore
5. Le persone che rendono possibile il servizio
6. I servizi che producono cambiamento
7. L'impatto sui nostri utenti
8. La rete che sostiene il nostro lavoro
9. Le risorse economiche al servizio della missione
10. Migliorare per aumentare l'impatto
11. Trasparenza e responsabilità
12. Conclusione

## 1. Introduzione

Il Bilancio Sociale 2025 della C.A.R. – Cooperativa Sociale di Azione Riabilitativa – nasce con l’obiettivo di “misurare il valore e raccontare l’impatto” generato dalla nostra attività riabilitativa nel territorio. Non è solo un documento di rendicontazione, ma uno strumento di trasparenza e dialogo con tutti gli stakeholder: utenti e famiglie, lavoratori, soci, istituzioni, committenti pubblici, partner del territorio e comunità locale

La Cooperativa, attiva dal 1979, opera per garantire prestazioni riabilitative appropriate, efficaci e tempestive, integrando competenze cliniche e valori cooperativi. In questo Bilancio Sociale vengono messi in evidenza non solo i risultati clinici e organizzativi, ma anche il modo in cui essi contribuiscono a dare concretezza ai valori fondanti della C.A.R.

Il documento è strutturato per accompagnare il lettore lungo un percorso che parte dall’identità e dall’assetto di governance, passa attraverso le persone che rendono possibile il servizio, descrive i servizi riabilitativi erogati e arriva a misurare l’impatto sui nostri utenti. I dati quantitativi sono letti alla luce di alcuni indicatori chiave: continuità terapeutica, intensità della presa in carico, qualità percepita, stabilità dei percorsi. Accanto ai numeri, trovano spazio le persone: terapisti, medici, psicologi e personale amministrativo, una base sociale stabile, un investimento significativo in formazione ECM e nella gestione dei tirocini universitari.

La qualità percepita dagli utenti e dalle famiglie conferma la centralità della relazione di cura e della professionalità degli operatori. Le “Storie di presa in carico” inserite nel documento traducono in volti e percorsi individuali ciò che gli indicatori sintetizzano in forma numerica. Questo Bilancio Sociale vuole quindi offrire una visione sintetica ma completa di come la Cooperativa, nel 2025, abbia generato valore per gli utenti, per i lavoratori e per il territorio: attraverso servizi riabilitativi accreditati, un’organizzazione responsabile, un’attenzione costante alla qualità e un impegno concreto nel miglioramento continuo.

I capitoli che seguono approfondiscono questi aspetti, rendendo leggibili le scelte, i risultati e le prospettive future della C.A.R.

### Redazione del Bilancio Sociale

La redazione del Bilancio Sociale 2025 è stata curata da un gruppo di soci della Cooperativa, con il contributo di un consulente esterno. I dati sono stati forniti dalla Responsabile della Qualità, dal Responsabile della Formazione, dall’HR e dall’Ufficio Amministrativo, sulla base di documenti ufficiali della Cooperativa: Statuto, bilanci d’esercizio, relazioni degli amministratori, Carta dei Servizi, report gestionali e altra documentazione interna verificabile.

La raccolta e l’elaborazione dei dati sono state effettuate nel rispetto delle vigenti norme sulla privacy e secondo i principi di trasparenza, verificabilità e attendibilità. Il Bilancio Sociale rendiconta le attività svolte nel periodo 1/01/2025 – 31/12/2025 e si rivolge a tutti gli stakeholder della Cooperativa.

Il documento è redatto in conformità alle *Linee Guida per la redazione del Bilancio Sociale degli enti del Terzo Settore* (Gazzetta Ufficiale del 9 agosto 2019), che definiscono contenuti minimi, criteri di qualità e obblighi di pubblicazione. La C.A.R. ottempera scrupolosamente agli obblighi previsti dalla normativa vigente: il Bilancio Sociale viene pubblicato annualmente sul sito istituzionale [www.riabilitazionecar.it](http://www.riabilitazionecar.it) dopo l’approvazione da parte dell’Assemblea dei Soci.

## 2. Lettera agli stakeholder

Gentili stakeholder,  
cari utenti, famiglie, lavoratori, soci e partner del territorio,

presento con soddisfazione il Bilancio Sociale 2025 della C.A.R., un documento che non si limita a rendicontare numeri e attività, ma racconta il valore generato dalla nostra Cooperativa nel corso dell'anno. Il 2025 è stato un periodo di lavoro intenso, caratterizzato da sfide organizzative, da una crescente complessità dei bisogni riabilitativi e da un impegno costante nel garantire qualità, continuità terapeutica e prossimità alle persone che si affidano ai nostri servizi.

La C.A.R. opera da oltre quarant'anni con una missione chiara: offrire percorsi riabilitativi appropriati, efficaci e tempestivi, mettendo al centro la persona e sostenendo al tempo stesso il valore del lavoro sanitario e cooperativo. Anche nel 2025 abbiamo perseguito questa missione con determinazione, integrando competenze cliniche, responsabilità professionale e attenzione alla dimensione umana della cura.

I dati presentati in questo Bilancio Sociale testimoniano la solidità della nostra organizzazione: numeri che raccontano la capacità della Cooperativa di accompagnare gli utenti lungo percorsi riabilitativi strutturati, continui e coerenti, garantendo un'intensità assistenziale elevata e una presa in carico stabile. La soddisfazione degli utenti e delle famiglie, con oltre il 90% di valutazioni positive, conferma la qualità percepita del nostro lavoro e la professionalità dei nostri operatori.

Accanto ai risultati clinici, il 2025 è stato un anno importante anche sul piano organizzativo. Abbiamo continuato a lavorare per rendere più efficace ed efficiente la nostra struttura interna, rafforzando il coordinamento dei servizi, potenziando la formazione, consolidando i processi amministrativi e investendo nei servizi di supporto. Questi interventi non sono semplici attività gestionali: rappresentano la traduzione concreta della nostra Vision, che ci chiede di coniugare mutualità cooperativa, efficienza aziendale e qualità delle risposte ai bisogni di salute.

La C.A.R. è una comunità professionale fatta di persone che ogni giorno mettono competenza, dedizione e responsabilità al servizio degli utenti. A loro va il mio ringraziamento più sincero. Ringrazio anche i soci, che con la loro partecipazione attiva garantiscono stabilità e continuità ai valori cooperativi; le famiglie, che ci affidano ciò che hanno di più prezioso; le istituzioni e i partner del territorio, con cui condividiamo obiettivi e responsabilità.

Questo Bilancio Sociale è uno strumento di trasparenza, ma anche un impegno verso il futuro. Le sfide che ci attendono richiedono una Cooperativa capace di innovare, di ascoltare, di migliorare continuamente. Continueremo a lavorare per rafforzare i nostri servizi, per ridurre i tempi di attesa, per sostenere il welfare interno e per garantire percorsi riabilitativi sempre più appropriati e personalizzati.

Con questo spirito, presento il Bilancio Sociale 2025 come testimonianza del lavoro svolto e come base per costruire, insieme, un futuro ancora più solido e orientato al valore sociale.

**Gina Proietti**

Presidente

C.A.R. – Cooperativa Sociale di Azione Riabilitativa

### 3. Chi siamo e perché operiamo

La Cooperativa nasce per offrire risposte riabilitative di qualità, coniugando competenza professionale e valori cooperativi al servizio delle persone e del territorio.

#### Identità della Cooperativa

Denominazione	C.A.R. – Soc. Cooperativa Sociale di Azione Riabilitativa a r.l.
Sede Legale	Via Gaspare Pacchiarotti, 40-46, 00139 Roma
Codice Fiscale	03624970582
Partita IVA	01218981007
Anno di costituzione	1979
Accreditamento	SSR Regione Lazio – Decreti U00040/2013, U00157/2015, U00147/2017
Certificazioni	UNI EN ISO 9001:2015
Adesioni	Legacoop, FOAI, AISI

#### Cenni storici

La Cooperativa nasce nel 1979 dall’iniziativa di professionisti della riabilitazione che hanno scelto di unire competenze cliniche e visione cooperativa, costruendo un modello fondato su qualità delle cure, responsabilità professionale e tutela del lavoro sanitario. Nel tempo la C.A.R. si è consolidata come realtà stabile nel territorio, sviluppando servizi accreditati e mantenendo costante l’attenzione alla crescita professionale e ai bisogni delle persone con disabilità.

#### Mission

***“Dare soddisfazione ai bisogni e alle aspettative di salute dei cittadini gestendo con efficienza le risorse disponibili, per garantire prestazioni riabilitative appropriate ed efficaci offerte con la tempestività necessaria. Assicurare ai propri operatori occupazione lavorativa nelle migliori condizioni possibili economiche, sociali e professionali”***

La Cooperativa opera per garantire prestazioni riabilitative appropriate, efficaci e tempestive, ponendo al centro la persona e i suoi bisogni di salute.

L’azione professionale si integra con i valori della mutualità cooperativa, promuovendo qualità del servizio, responsabilità clinica e tutela del lavoro degli operatori, in un equilibrio costante tra sostenibilità organizzativa e attenzione alla dimensione umana della cura

#### Vision

***“Coniugare i valori della mutualità cooperativistica con l’iniziativa imprenditoriale e l’efficienza aziendale, per assicurare le migliori condizioni agli operatori e la più completa risposta al bisogno di salute degli utenti”.***

I nostri valori sono:

- garantire continuità lavorativa alle migliori condizioni ai lavoratori, soci e non soci;
- garantire ai pazienti le migliori cure possibili con efficacia ed efficienza, chiarezza e trasparenza, cortesia, eguaglianza, riservatezza ed appropriatezza.

In questo Bilancio Sociale sono messe in evidenza le strategie messe in atto per realizzare i valori espressi dalla Mission e dalla Vision

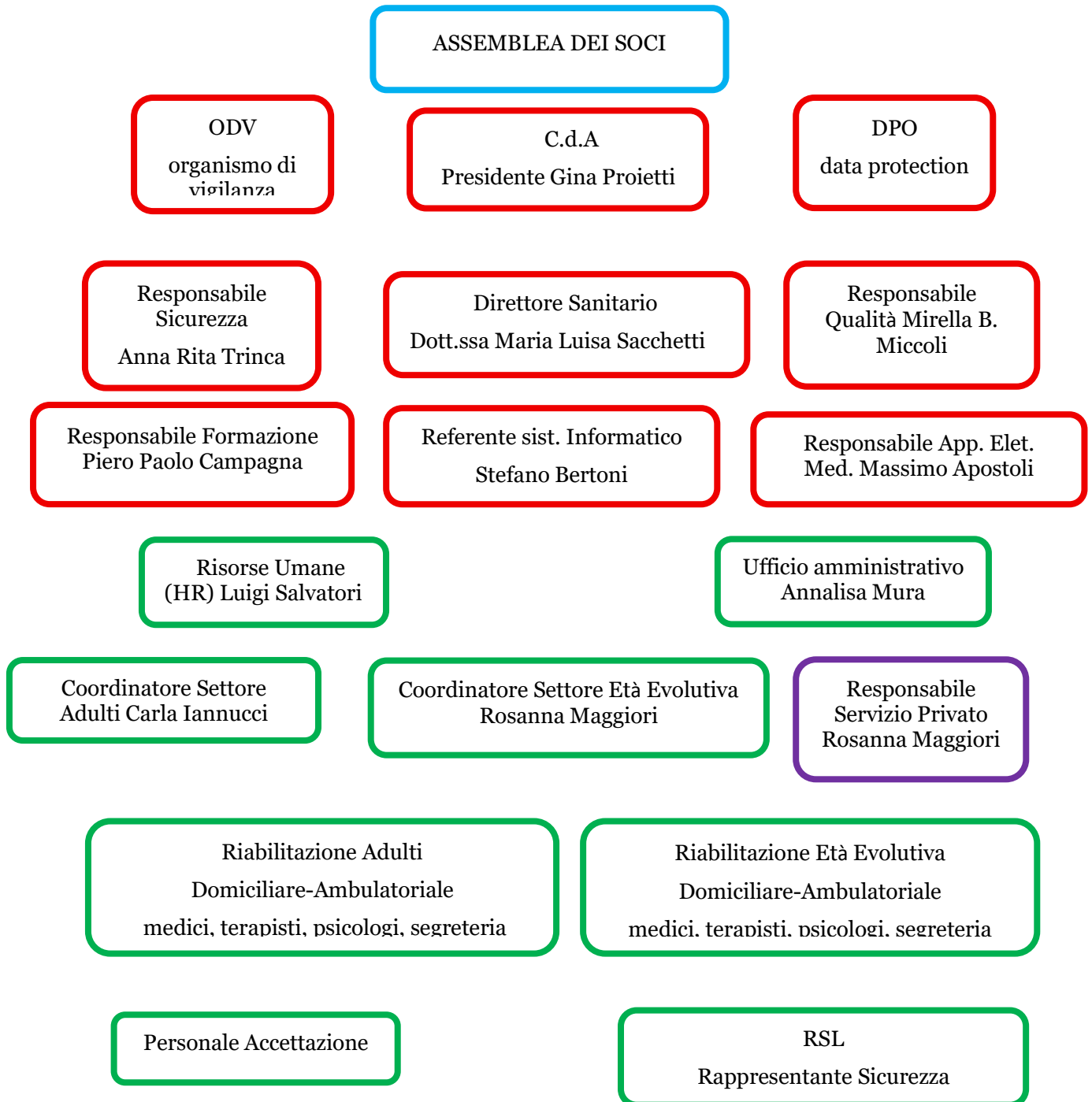
#### 4. Come siamo organizzati per generare valore

L'assetto organizzativo garantisce qualità dei processi, responsabilità gestionale e coerenza con le finalità sociali.

Assemblea dei soci	Consiglio di amministrazione	Collegio dei sindaci	Revisore Legale dei Conti
--------------------	------------------------------	----------------------	---------------------------

Organo	Componenti 2025
Assemblea Soci	Soci cooperatori
Consiglio di Amministrazione	Presidente Gina Proietti Vice Presidente Alessandra Abballe Consigliere Monica Arini Consigliere Stefania Chiappini Consigliere Simonetta Masier
Collegio Sindacale	Presidente Nicola Carbone Sindaco Effettivo Piero Mancini Sindaco Effettivo Matteo Migliorini
Revisore Legale	<b>Dott.ssa Daniela Di Giovanni</b>

## ORGANIGRAMMA



## 5. Trasparenza e responsabilità

La Cooperativa adotta strumenti di controllo e tutela per garantire correttezza gestionale e sicurezza.

Modello 231 e ODV	Avv. Andrea Bernardini
Tutela dei dati e DPO	Avv. Riccardo Sarta
Amministrazione trasparente OIV	Avv. Riccardo Sarta

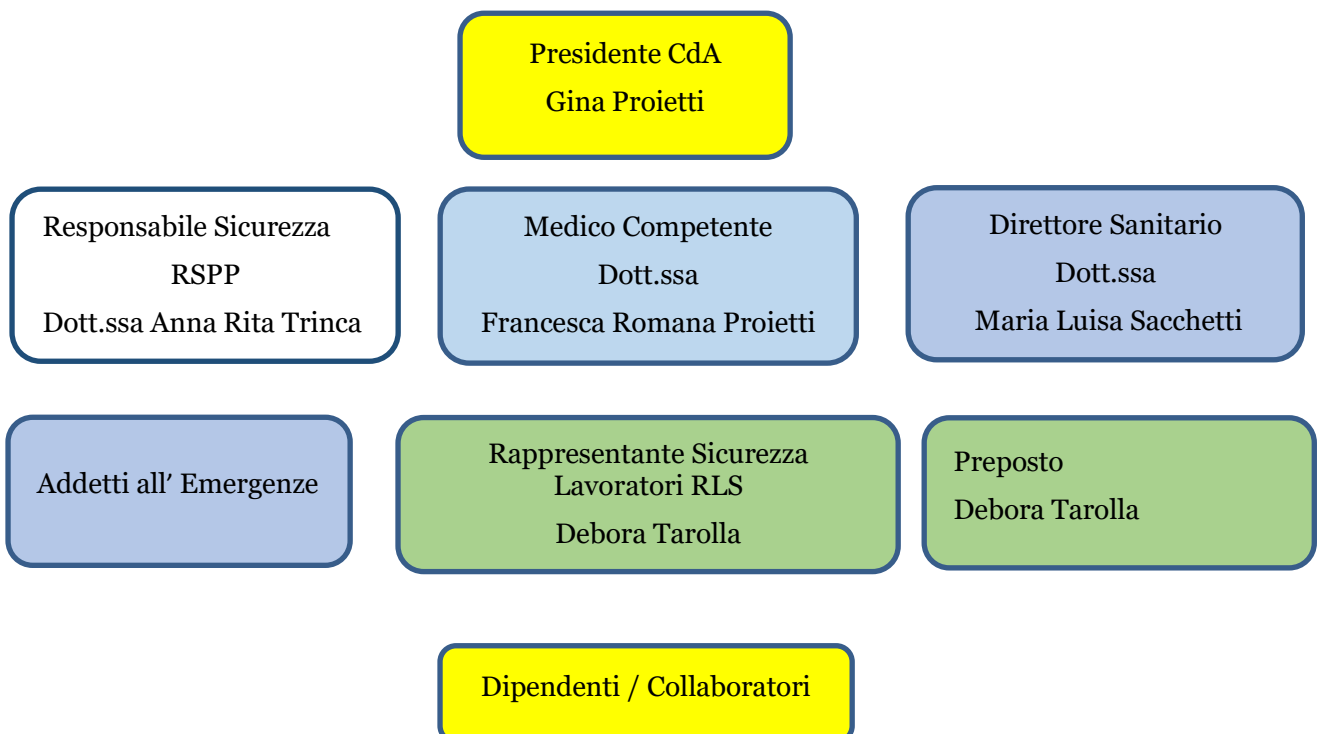
### Atto organizzativo Whistleblowing

Conformemente alla norma ISO 37001 e al D.lgs. n. 24/2023, la CAR si impegna a promuovere un ambiente etico e a tutelare i segnalatori di irregolarità tramite l'istituto del Whistleblowing. Il Responsabile della Gestione delle Segnalazioni è il Avv. Andrea Bernardini.

### Sicurezza sul lavoro

A tutela della salute e sicurezza di tutti e nel rispetto della normativa vigente (D.lgs. 81/2008) la Cooperativa ha definito un organigramma della sicurezza che individua ruoli, compiti e responsabilità in modo chiaro e strutturato:

## ORGANIGRAMMA DI SICUREZZA



## 6. Le persone che rendono possibile il servizio

### Lavoratori

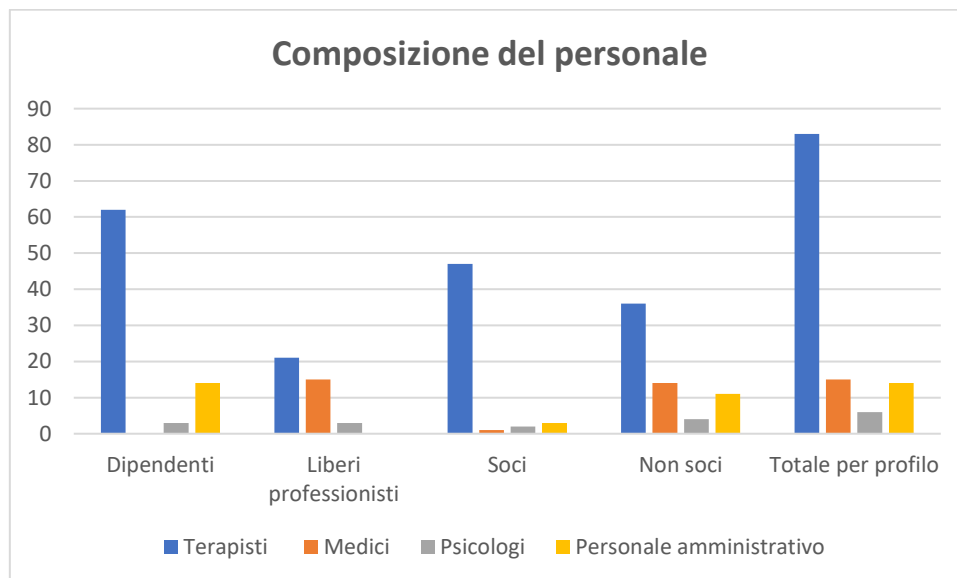
I servizi alla persona si fondano sulle competenze e sulla responsabilità professionale degli operatori. La Cooperativa riconosce nel proprio capitale umano il principale fattore di qualità e di impatto sociale, valorizzando competenze cliniche, esperienza e lavoro di équipe in un contesto organizzativo orientato al benessere e alla collaborazione.

Un ambiente di lavoro stabile e partecipato favorisce condivisione, coinvolgimento e continuità terapeutica, elementi essenziali per garantire efficacia degli interventi e qualità del servizio.

### Composizione del personale al 31/12/2025

Profilo professionale	Dipendenti	Liberi professionisti	Soci	Non soci	Donne	Uomini	Totale per profilo
Terapisti	62	21	47	36	69	14	83
Medici	-	15	1	14	11	4	15
Psicologi	3	3	2	4	3	3	6
Personale amministrativo	14	-	3	11	12	2	14
<b>Totale complessivo</b>	<b>79</b>	<b>39</b>	<b>53</b>	<b>61</b>	<b>95</b>	<b>23</b>	<b>114</b>

La distribuzione del personale evidenzia la prevalenza di professionisti sanitari impegnati nei percorsi riabilitativi, con una composizione coerente con la natura dei servizi erogati e con l'assetto cooperativistico dell'organizzazione



## BASE SOCIALE

Il valore della Cooperativa risiede nelle competenze e nell'impegno delle persone che vi operano

La base sociale rappresenta l'elemento distintivo dell'identità cooperativa e costituisce uno dei principali fattori di stabilità e partecipazione democratica. Anche nel 2025 è proseguito il naturale processo di turnover della compagine sociale, legato a pensionamenti, nuove adesioni e scelte professionali individuali.

Il ricambio avviene in modo fisiologico e controllato, garantendo continuità nei valori fondanti della Cooperativa e favorendo l'ingresso di nuove professionalità che contribuiscono al rafforzamento dell'organizzazione e alla qualità dei servizi erogati.

<b>Andamento della base sociale anno 2025</b>	
<b>Soci al 01/01/2025</b>	<b>58</b>
<b>Nuovi soci ammessi</b>	<b>2</b>
<b>Recessi</b>	<b>7</b>
<b>Soci al 31/12/2025</b>	<b>53</b>

L'elevata presenza di soci tra i lavoratori rappresenta un indicatore significativo della partecipazione attiva alla vita della Cooperativa e del radicamento del modello mutualistico. rafforza la condivisione delle responsabilità, la stabilità organizzativa, la coerenza tra missione sociale e gestione operativa, favorisce continuità nei percorsi riabilitativi e sostiene un modello di cura fondato su competenza, collaborazione e responsabilità professionale.

## Formazione e aggiornamento professionale

La qualità dei servizi riabilitativi si fonda sull'aggiornamento continuo delle competenze cliniche e organizzative. La Cooperativa promuove percorsi formativi strutturati, con particolare attenzione alla formazione ECM, quale strumento essenziale per garantire appropriatezza terapeutica, sicurezza delle prestazioni e miglioramento continuo.

L'investimento formativo sostenuto nel 2025 rappresenta un elemento strategico per consolidare la qualità dei percorsi riabilitativi, sostenere la crescita professionale degli operatori e rafforzare la capacità della Cooperativa di offrire interventi appropriati, aggiornati e coerenti con l'evoluzione delle pratiche cliniche. La partecipazione diffusa alla formazione ECM e ai percorsi di aggiornamento conferma l'attenzione della Cooperativa alla qualità clinica e alla responsabilità professionale, rafforzando la capacità di rispondere in modo adeguato ai bisogni riabilitativi del territorio

## Corsi organizzati nel 2025

Titolo corso	Modalità	Operatori coinvolti	Crediti ECM (cad.)	Totale crediti erogati
Basi della Neurobiologia del recupero	Formazione sul campo	10	24	240
Neuropsicologia Clinica e Riabilitativa	Formazione sul campo	14	10	140
WISC V	FAD asincrona	4	25	100
Fisioterapia Cardiorespiratoria	FAD asincrona	7	21	147
AFA e Nordic Walking Rehabilitation	Residenziale	15	35,7	535,5
Trattamento Disordini Visivi PCI/DSA	Residenziale	22	28	616
Disgrafia: valutazione e trattamento	Residenziale	17	8,9	151,3
Mind Express	FAD sincrona	5	no	no
<b>Totale complessivo crediti ECM erogati 2025</b>				<b>1.929,8</b>

### Formazione obbligatoria e nuove risorse

Nel 2025 è stata garantita la formazione obbligatoria in materia di sicurezza per 9 operatori neoassunti.

L'Ufficio Formazione, in collaborazione con le funzioni amministrative e di coordinamento, ha inoltre gestito l'inserimento e l'orientamento delle nuove risorse.

### Gestione tirocini e rapporti con le Università

La Cooperativa mantiene attive convenzioni con diversi Atenei nazionali per corsi di laurea e master in ambito riabilitativo e psicologico.

Nel 2025 sono stati accolti **11 tirocinanti** provenienti da corsi di laurea e scuole di specializzazione in ambito riabilitativo e psicologico.

## 7. I servizi che producono cambiamento

### *Attività riabilitative e ambiti di intervento*

Attraverso interventi riabilitativi integrati, la Cooperativa promuove autonomia, continuità terapeutica e benessere.

In accreditamento con la Regione Lazio eroga attività riabilitativa territoriale rivolta a persone con disabilità fisica, psichica e sensoriale, in età evolutiva ed in età adulta, sia in regime ambulatoriale che domiciliare, inoltre accoglie anche pazienti in regime privato.

Le attività comprendono interventi riabilitativi realizzati da équipe multiprofessionali. L'organizzazione dei servizi è orientata alla continuità terapeutica, all'appropriatezza degli interventi e alla qualità della relazione con utenti e famiglie.

Le attività sono suddivise in settori specifici in relazione all'età ed alle patologie del paziente.

<b>Riabilitazione per pazienti in Età Evolutiva</b>
<i>Riabilitazione ambulatoriale età evolutiva</i>
<i>Riabilitazione domiciliare età evolutiva</i>
<b>Riabilitazione per pazienti adulti</b>
<i>Riabilitazione ambulatoriale Adulti</i>
<i>Neurologica e Ortopedica</i>
<i>Cardiologica</i>
<i>Vascolare - Oncologica</i>
<i>Respiratoria</i>
<i>Pavimento pelvico</i>
<i>Riabilitazione domiciliare per adulti</i>
<b>Attività privata</b>

I servizi riabilitativi offerti, le modalità di accesso, i diritti e i doveri degli utenti sono illustrati nella carta dei servizi disponibile sul sito web ed in sede

## 8. L'impatto sui nostri utenti

Nel 2025 gli utenti presi in carico sono 1357 e risultano 1887 progetti attivi in quanto nel conteggio vanno considerati sia i progetti già attivi nel 2024 con conclusione prevista nel 2025 che le proroghe resesi. I progetti conclusi nell'anno sono stati **1623** mentre 234 proseguiranno nel 2026. Da questi dati del 2025 si rileva un'elevata capacità di garantire continuità terapeutica, intensità assistenziale e stabilità dei percorsi.

A conferma di un'elevata aderenza ai trattamenti che riflette la solidità dei processi clinici, la regolarità dei cicli riabilitativi e la capacità dei servizi di accompagnare gli utenti fino al completamento del percorso. **Il tasso di abbandono**, calcolato su tutti i progetti attivi, **si attesta al 4,7%**, un valore molto contenuto e ampiamente inferiore alla soglia del 10% comunemente considerato indice di buona aderenza ai trattamenti e di efficacia nella presa in carico. Le interruzioni risultano più frequenti nel servizio cardiologico vista la complessità dei quadri clinici presentati dagli utenti che afferiscono al servizio, mentre restano molto basse nei servizi domiciliari e nell'età evolutiva.

La distribuzione degli utenti nei diversi servizi nel 2025 è pari a **255 minori, 1161 adulti, 151 utenti in area cardiologica e 395 in area vascolare**. Gli accessi complessivi erogati in convenzione sono stati **121.737**, con una **frequenza media di 65 accessi per utente**, valore che conferma un'elevata intensità assistenziale e una presa in carico continuativa.

Sul fronte della **soddisfazione degli utenti**, i risultati confermano un livello qualitativo elevato: il **75%** dei questionari distribuiti è stato compilato, superando lo standard minimo del 10% degli utenti del periodo considerato. I punteggi medi sono **tutti superiori a 7**, con valori **oltre 9** per la professionalità e la cortesia degli operatori. Le principali aree di miglioramento riguardano i **tempi di attesa** e la richiesta di maggiore disponibilità di cicli riabilitativi.

I NUMERI DEL 2025
<b>CONTINUITÀ TERAPEUTICA</b>
<i>Progetti attivi nel 2025: 1887</i>
<i>Progetti chiusi nel 2025: 1653</i>
<i>Progetti ancora aperti a fine anno: 234</i>
<i>Tasso di completamento: 87,6%</i>
<i>Tasso di abbandono: 4,7%</i>
<i>Accessi totali erogati: 121.737</i>
<i>Frequenza media: 65 accessi/progetto attivo</i>
<b>UTENTI PRESI IN CARICO</b>
<i>Utenti totali: 1357</i>
<i>Età evolutiva: 255</i>
<i>Adulti: 1161</i>
<i>Cardiologico: 151</i>
<i>Vascolare: 395</i>
<b>QUALITÀ PERCEPITA</b>
<i>Valutazioni positive: <math>\geq 90\%</math></i>
<i>Tasso di risposta ai questionari: 75%</i>
<i>Reclami pervenuti: 2 (tutti risolti)</i>

## L'impatto 2025 in 3 numeri

Indicatore	Cosa rappresenta	Valore 2025
<b>Percorsi riabilitativi completati</b>	Continuità terapeutica	1653 percorsi
<b>Interventi medi per progetto</b>	Intensità della presa in carico	65 accessi/progetto
<b>Valutazioni positive utenti/famiglie</b>	Qualità percepita	$\geq 90\%$

## RISULTATI 2025: CONTINUITÀ TERAPEUTICA, QUALITÀ E SODDISFAZIONE

Area	Indici di prestazione	Definizione	Formula	Valore 2025	Obiettivo
Continuità terapeutica	Progetti attivi	Progetti presenti nell'anno	Conteggio	<b>1887</b>	Mantenere o aumentare
Continuità terapeutica	Progetti chiusi	Percorsi conclusi nel 2025	Conteggio	<b>1653</b>	Mantenere o aumentare
Continuità terapeutica	Progetti ancora aperti	Progetti che proseguono nel 2026	$1887 - 1653$	234	Coerente con durata media dei percorsi
Continuità terapeutica	Tasso di completamento	% progetti chiusi su progetti attivi	$1653 / 1887 \times 100$	<b>87,6%</b>	<b>87,6%</b>
Continuità terapeutica	Tasso di abbandono	% progetti attivi conclusi per abbandono	$88 / 1887 \times 100$	<b>4,7%</b>	$\leq 10\%$
Continuità terapeutica	Frequenza media	Accessi medi per progetto attivo	$121.737 / 1887$	<b>65</b>	Coerente con intensità terapeutica prevista
Soddisfazione utenti	Valutazioni positive	Media punteggi questionario	Media item (1-10)	$\geq 8,5$	$\geq 8$
Soddisfazione utenti	Tasso di risposta	Partecipazione utenti	$(75/100) \times 100$	<b>75%</b>	$\geq 60\%$
Utenti	Utenti totali	Utenti trattati nel 2025	Conteggio	<b>1357</b>	Mantenere / aumentare

I risultati del 2025 evidenziano una Cooperativa solida, capace di garantire continuità terapeutica, qualità percepita e un'elevata intensità assistenziale. La frequenza media di **65 accessi per utente** conferma la stabilità dei percorsi e la capacità dei servizi di rispondere in modo efficace ai bisogni riabilitativi. La soddisfazione degli utenti si mantiene su livelli molto elevati, con punteggi superiori a 8,5 e un tasso di risposta del 75%. Le criticità rilevate riguardano principalmente i tempi di attesa, già oggetto di interventi programmati per il 2026.

## STORIE DI PRESA IN CARICO

*Percorsi riabilitativi che raccontano continuità, intensità e appropriatezza della presa in carico nel 2025*

### Caso A. A.

A.A., 51 anni, è stato seguito nel servizio **Domiciliare Adulti** per una tetraparesi incompleta associata a grave tendinopatia della spalla destra e dolore cervico-brachiale. Il Progetto Riabilitativo, avviato a gennaio 2025, aveva l'obiettivo di **mantenere la funzionalità respiratoria**, contenere il dolore e preservare la motricità residua dell'arto superiore.

L'intervento è stato organizzato in modo **continuativo**, con sedute regolari e monitoraggi periodici. La collaborazione tra fisioterapisti, specialista neurologo e famiglia ha garantito una presa in carico stabile, senza interruzioni né cambi di terapeuta.

#### Il percorso

- **Durata:** 90 giorni
- **Accessi totali:** 55
- **Frequenza media:** 18 accessi/mese
- **Interruzioni:** nessuna
- **Valutazioni effettuate:** 3

#### Esiti

Il Progetto Riabilitativo Individuale si è concluso ad aprile con un **miglioramento del dolore e della rigidità**, il **mantenimento della motricità residua**, della **funzionalità respiratoria** e delle autonomie negli spostamenti in carrozzina. La continuità terapeutica si è rivelata determinante per il raggiungimento degli obiettivi.

### Caso B.A.

B.A., 9 anni, dal 2023 è seguito dal servizio **Età Evolutiva Ambulatoriale** per un disturbo misto del linguaggio e della comprensione, associato a difficoltà di coordinazione motoria. Nel febbraio 2025 è stato avviato un nuovo Progetto Riabilitativo con l'obiettivo di **potenziare le competenze linguistiche**, migliorare la **fluidità della scrittura**, sostenere le **funzioni esecutive** e favorire le capacità **interattivo-relazionali**.

Il percorso è stato organizzato in modo **continuativo e intensivo**, con sedute regolari e monitoraggi periodici. La collaborazione tra terapisti, neuropsichiatra infantile, psicologo e famiglia ha garantito una presa in carico stabile e coerente, adattata ai bisogni evolutivi del bambino.

#### Il percorso

- **Durata:** 300 giorni
- **Accessi totali:** 217
- **Frequenza media:** 24 accessi/mese
- **Interruzioni:** 26 giorni (pausa estiva)
- **Valutazioni effettuate:** 21

## Esiti

Il progetto si è concluso a dicembre con un **miglioramento** parziale degli obiettivi programmati, in particolare nelle competenze linguistiche e nella gestione della scrittura. In considerazione dell'età e delle necessità evolutive di B.A., è stata attivata una **proroga del percorso riabilitativo** per consolidare i progressi e proseguire il lavoro sulle aree ancora fragili.



AG 46 anni è stato seguito nel servizio **ambulatoriale adulti** per una sclerosi multipla con disturbi dell'andatura e della coordinazione. Il Progetto Riabilitativo, avviato a gennaio 2025, aveva l'obiettivo di **migliorare l'equilibrio la propriocezione, lo schema del passo e ridurre l'affaticabilità**. Inoltre sono stati programmati interventi mirati finalizzati ad una più efficace gestione degli stati emotivi.

L'intervento è stato organizzato in modo **continuativo**, con sedute regolari e monitoraggi periodici. La collaborazione tra fisioterapista, specialista neurologo, psicologo e famiglia ha garantito una presa in carico stabile, senza interruzioni né cambi di terapeuta.

## Il percorso

- **Durata:** 90 giorni
- **Accessi totali:** 71
- **Frequenza media:** 21 accessi/mese
- **Interruzioni:** nessuna
- **Valutazioni effettuate:** 6

## Esiti

Il progetto si è concluso ad aprile con un **miglioramento** degli obiettivi programmati, in particolare un miglioramento dell'equilibrio, un aumento della resistenza e una maggiore sicurezza nella deambulazione.



F.A.48 anni è stato seguito nel servizio **Vascolare Oncologico** per un linfedema degli arti inferiori secondario ad isterectomia per ca endometriale. Il progetto riabilitativo, avviato a marzo 2025 aveva come obiettivo **la riduzione del volume degli arti, il miglioramento della sintomatologia** associata, la prescrizione di **idonea contenzione elastica**, educazione ad una **corretta autogestione**.

L'intervento è stato organizzato in modo **continuativo**, con sedute regolari e monitoraggi periodici. La collaborazione tra fisioterapista, specialista angiologo, psicologo e nutrizionista ha garantito una presa in carico stabile, senza interruzioni né cambi di terapeuta.

## Il percorso

- **Durata:** 60 giorni
- **Accessi totali:** 56
- **Frequenza media:** 28 accessi/mese
- **Interruzioni:** nessuna
- **Valutazioni effettuate:** 9

## Esiti

Il progetto si è concluso a maggio con un **miglioramento** degli obiettivi programmati e, in particolare, una netta riduzione del volume degli arti con miglioramento della sintomatologia associata, prescrizione e collaudo di contenzione elastica su misura e addestramento ad una carretta autogestione della patologia.



**B.A.** 76 anni è stato seguito dal **servizio cardiologico** per gli esiti di una **sostituzione valvolare mitralica** per steno-insufficienza mitralica moderata. Il progetto riabilitativo avviato ad aprile 2025 aveva come obiettivo di migliorare ampiezza del respiro e la consapevolezza ed incrementare la resistenza alla fatica durante l'attività fisica incrementare l'autonomia di marcia migliorare la consapevolezza e la gestione ed educare ad una corretta gestione delle emozioni dell'alimentazione e dello stile di vita al fine di ridurre i fattori di rischi cardiovascolare.

L'intervento è stato organizzato in modo **continuativo**, con sedute regolari, sempre sotto monitoraggio telemetrico. La collaborazione tra fisioterapisti, specialista cardiologo, psicologo, nutrizionista e famiglia ha garantito una presa in carico stabile, senza interruzioni né cambi di terapeuta.

## Il percorso

- **Durata:** 90 giorni
- **Accessi totali:** 88
- **Frequenza media:** 29 accessi/mese
- **Interruzioni:** nessuna
- **Valutazioni effettuate:** 23

## Esiti

Il progetto si è concluso a luglio con un adeguato **conseguimento degli obiettivi** programmati.

## Testimonianze



La seguente testimonianza è stata raccolta attraverso lettera autografa della paziente:

“Questo periodo di cure seppur faticoso perché avvenuto in un periodo caldo ha dato risultati positivi.” ( a seguire la paziente elenca e descrive dettagliatamente e le sedute di terapia effettuate e le attività eseguite autonomamente) ...

“Vanno evidenziate non solo la bravura, la pazienza e la disponibilità delle due terapisti che mi hanno seguito ma anche l’introduzione regolare ad esercizi di consapevolezza del corpo della postura e del respiro, volti a migliorare il linfedema e l’artrosi della colonna vertebrale, molto proficui e piacevoli. Gli incontri con lo psicologo mi hanno aiutato ad alleggerire questi momento difficile. È stato molto interessante e utile poter partecipare ad alcuni incontri informativi con il medico responsabile del servizio e le terapisti del centro durante i quali è stata evidenziata l’importanza della cura della cute, dei trattamenti decongestionanti ma anche della stabilizzazione del linfedema, come anche del fatto che i trattamenti sono sicuramente molto importanti, ma sono il punto di partenza di una futura gestione autonoma da parte del paziente.

Con molti ringraziamenti.”



La seguente testimonianza è stata consegnata con il questionario di gradimento

“Conoscevo il C.A.R. perché sono stata vostra paziente da ragazza a seguito di un incidente e così, anche se abitiamo lontano, mi sono rivolta a voi per mia figlia

Non posso che ringraziarvi per la professionalità, la cura e l’amore che avete!

Mia figlia è migliorata tantissimo, viene sempre volentieri a fare terapia e considera tutti parenti. L’equipe che si occupa di mia figlia è sempre disponibile e io vi sono enormemente grata! Grazie a tutti, sempre con il sorriso e mai con lo sguardo sull’orologio e, in particolare all’equipe che segue mia figlia.”



La seguente testimonianza è arrivata via mail alla casella [info@riabilitazionecar.it](mailto:info@riabilitazionecar.it)

“Sono F. un vostro paziente con demenza, per fortuna ancora in grado di avere una condizione accettabile e ho voglia di ringraziare l’equipe che mi segue per la cura con cui vi vedo, anzi vi sento lavorare. Un clima disteso, gentile, accogliente, sereno e stimolante.

Non è per nulla scontato, certo è quello che ci si aspetta, però credo sia giusto sottolinearlo. È fondamentale la cura, l’attenzione, l’ascolto, la gentilezza, la discrezione, gli stimoli che mi state dando. Ho passato momenti brutti, di sfiducia, di rassegnazione ma il vostro lavoro mi sta aiutando molto anche da un punto di vista emotivo.

Non voglio fare troppi salamelecchi. Chiedo cortesemente chi riceverà questa mail si girarla all’equipe che si prende cura del nostro gruppo. Ho lavorato dal 1980 in un servizio di assistenza sanitaria e so quanto è importante la cura (nel senso di prendersi cura con attenzione, gentilezza e desiderio di interagire con chi è in difficoltà).

Ringrazio anche i miei colleghi (i pazienti) un bellissimo gruppo.”



La seguente testimonianza è stata scritta sul profilo Google della cooperativa

“ La mia vuole essere un'esperienza a caldo da condividere con utenti e pazienti.

Proprio oggi, infatti, a completamento del percorso di fisioterapia siamo stati testimoni di una vera e propria "lezione di vita" attraverso la prospettiva di tutte quelle attività che evitano un affaticamento del cuore sotto ogni aspetto, sia fisico che emotivo, e di conseguenza, abbiamo avuto un quadro completo ed esaustivo di cui fare tesoro.

Non solo quindi fisioterapia " spicciola" ma tutte quelle indicazioni per chi ha orecchie per sentire che ti permettono di gestirti anche dopo la fine ciclo fisioterapico Per tutto il resto c'è poco da dire tutti hanno dimostrato un'altissima e riconosciuta professionalità con un occhio vigile ai pazienti in un clima proattivo, empatico e rilassante condito da empatia, un bel sorriso e molta pazienza.

In definitiva già al termine del primo ciclo di fisioterapia si esce diversi e molto migliorati nel fisico con riflessi positivi anche nell'umore.”

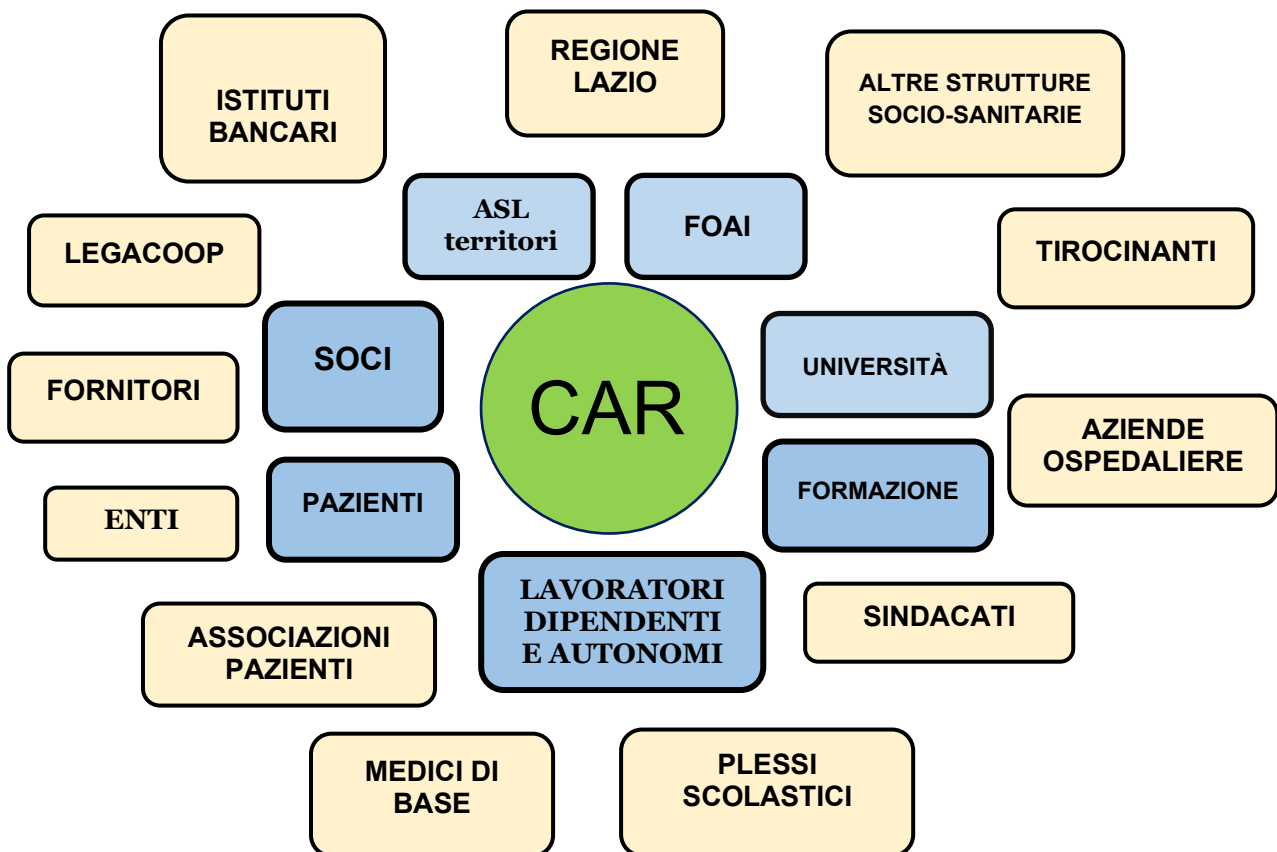
## 9. La rete che sostiene il nostro lavoro

*L'impatto è sempre condiviso*

L'attività della Cooperativa si sviluppa all'interno di una rete articolata di relazioni istituzionali, sanitarie e sociali. La Cooperativa opera in una rete di relazioni con istituzioni sanitarie, ASL, università, scuole, fornitori, utenti e famiglie, mantenendo rapporti improntati a collaborazione e responsabilità come elemento essenziale per garantire continuità assistenziale, qualità clinica e integrazione con il territorio.

Tra i principali stakeholder rientrano le istituzioni sanitarie regionali e le ASL, le università e gli enti di formazione, le strutture sanitarie del territorio, le scuole, i fornitori di beni e servizi, nonché gli utenti e le loro famiglie. Con ciascuno di questi soggetti la Cooperativa mantiene rapporti improntati a trasparenza, responsabilità e collaborazione, nella consapevolezza che la qualità dei servizi offerti dipende anche dalla qualità delle relazioni costruite nel contesto in cui opera.

### La mappa dei nostri stakeholder



## 10. Le risorse economiche al servizio della mission

Le risorse economiche sono strumento essenziale per garantire qualità e sostenibilità dei servizi.

### Situazione economica

Il valore totale della produzione del 2025 è di euro 4.775.369. Il valore registra un decremento dello 0,51% rispetto a quello registrato nel 2024 e deriva per il 98,54 % da prestazioni svolte in convenzione. Il restante 1,46 % è relativo a ricavi da servizi a privati e da altri ricavi quali locazioni attive, rilascio copie cartelle cliniche ed altri proventi di minor entità. Dal confronto con l'esercizio precedente, si ha:

Valore della produzione	31/12/2025	31/12/2024	Variazioni
Ricavi vendite e prestazioni	4.762.285	4.764.855	(2.570)
Altri ricavi e proventi	13.084	34.811	(21.727)
<b>Totale</b>	<b>4.775.369</b>	<b>4.799.666</b>	<b>(24.297)</b>

I costi e gli oneri della classe B del Conto economico, classificati per natura, sono stati indicati al netto di resi, sconti di natura commerciale, abbuoni e premi, mentre gli sconti di natura finanziaria sono stati rilevati nella voce C.16, costituendo proventi finanziari. Dal confronto con l'esercizio precedente, si ha:

Costi della produzione	31/12/2025	31/12/2024	Variazioni
Materie prime, sussidiarie e merci	24.339	22.467	1.872
Servizi	1.291.553	1.197.229	94.324
Godimento di beni di terzi	171.253	240.690	(69.437)
Salari e stipendi	2.218.460	2.303.108	(84.648)
Oneri sociali	614.705	641.209	(26.504)
Trattamento di fine rapporto	160.420	170.169	(9.749)
Ammortamento immob.ni immateriali	144.703	213.233	(68.530)
Ammortamento immob.ni materiali	45.367	42.006	3.361
Oneri diversi di gestione	89.735	87.452	2.283
<b>Totale</b>	<b>4.760.535</b>	<b>4.917.563</b>	<b>(157.028)</b>

## Situazione patrimoniale

Il patrimonio netto rappresenta l'insieme dei mezzi propri della cooperativa e, pertanto, la quota di ricchezza di pertinenza dei soci. Esso è costituito dal capitale sociale, formato dalle quote sottoscritte e versate dai soci al momento dell'ingresso nella compagine sociale, nonché dalle riserve, sia legali che statutarie e straordinarie.

Le riserve derivano dall'accantonamento degli utili annualmente conseguiti che, in conformità alla normativa cooperativistica e ai principi mutualistici, non sono distribuibili ai soci, ma vengono reinvestiti al fine di garantire la solidità patrimoniale e la continuità aziendale della cooperativa.

Di seguito si riporta la situazione patrimoniale della cooperativa al 31/12/2025.

<b>Patrimonio netto al 31/12/2025</b>	
capitale sociale	90.100
riserva legale	603.528
riserva straordinaria (ris. indivisibile art.12 L.904/77)	1.137.238
Arrotondamento unità di euro	(2)
Utile (perdita) dell'esercizio	2.199
<b>Totale</b>	<b>1.833.063</b>

## Valore Aggiunto

Il Valore Aggiunto rappresenta la ricchezza complessiva generata dalla cooperativa nell'esercizio ed è determinato come differenza tra il valore della produzione e i costi sostenuti verso terzi (c.d. costi esterni).

Tale indicatore assume particolare rilevanza informativa in quanto consente di superare la mera lettura del risultato economico d'esercizio, evidenziando in modo più ampio la capacità dell'organizzazione di creare valore. In particolare, il Valore Aggiunto permette di rappresentare la ricchezza prodotta e la sua successiva distribuzione tra le diverse categorie di stakeholder (lavoratori, soci, finanziatori, pubblica amministrazione e collettività), offrendo una misura concreta dell'impatto economico generato dalla cooperativa sul territorio di riferimento.

Il prospetto del Valore Aggiunto è redatto in conformità ai "Principi di redazione del Bilancio Sociale" emanati dal GBS (Gruppo di Studio per il Bilancio Sociale), garantendo coerenza metodologica, trasparenza e confrontabilità delle informazioni fornite.

Di seguito è riportato il prospetto del Valore Aggiunto:

<b>PROSPETTO DI DETERMINAZIONE DEL VALORE AGGIUNTO GLOBALE</b>	<b>Anno 2025</b>
<b>A) Valore della produzione</b>	<b>4.775.369</b>
Ricavi delle vendite e delle prestazioni	4.762.285
Altri ricavi e proventi	13.084
<b>B) Costi della produzione</b>	<b>798.065</b>
Consumi di materie prime, sussidiarie, di consumo Costi di acquisto di merci	24.339
Costi per servizi	583.397
Costi per godimento di beni di terzi	171.253
Accantonamento a fondo svalutazione crediti	
Oneri diversi di gestione	19.075
<b>VALORE AGGIUNTO CARATTERISTICO LORDO (VAC)</b>	<b>3.977.304</b>
C) Componenti accessori e straordinari	8.041
<b>VALORE AGGIUNTO GLOBALE LORDO (VAGL)</b>	<b>3.985.345</b>
D) Ammortamenti	190.070
<b>VALORE AGGIUNTO GLOBALE NETTO (VAGN)</b>	<b>3.795.275</b>

Distribuzione del Valore Aggiunto:

<b>Prospetto di riparto del valore aggiunto</b>	<b>Anno 2025</b>	<b>%</b>
A. Remunerazione del Personale	3.701.741	97,54%
Personale non dipendente	708.156	
Personale dipendente		
1) Remunerazioni dirette	2.993.585	
2) Remunerazioni indirette	0	
3) Quote di riparto del reddito	0	
B. Remunerazione della Pubblica Amministrazione	74.232	1,96%
C. Remunerazione del Capitale di Credito	2.513	0,07%
D. Remunerazione del Capitale di Rischio	0	0,00%
E. Remunerazione dell'Azienda	2.199	0,06%
F. Liberalità esterne	14.590	0,38%
<b>Valore aggiunto globale netto</b>	<b>3.795.275</b>	<b>100,00%</b>

## 11. Migliorare per aumentare l'impatto: *Obiettivi raggiunti e obiettivi futuri*

### Stato di avanzamento degli obiettivi di miglioramento nel 2025

Nel Bilancio Sociale 2024 erano stati individuati specifici obiettivi di miglioramento da sviluppare nel corso del 2025. Di seguito il quadro di attuazione.

Ambito	Obiettivo previsto per il 2025 (BS 2024)	Stato di attuazione al 31/12/2025	Evidenze / Risultati
Rete e stakeholder	Miglioramento del processo di gestione delle relazioni di rete e engagement degli stakeholder esterni	<b>In corso / Parzialmente realizzato</b>	Rafforzamento relazioni territoriali, eventi formativi, collaborazioni attive
Welfare e personale	Implementazione del welfare aziendale e politiche a favore del personale	<b>Realizzato / In consolidamento</b>	Conferma misure 2024, prosecuzione fringe benefit, interventi a tutela lavoratori senior, assicurazione sanitaria
Organizzazione	Riorganizzazione aziendale con sviluppo area servizi amministrativi e supporto clinico	<b>In corso di attuazione</b>	Rafforzamento funzioni di coordinamento, riorganizzazione segreterie e supporto amministrativo

Nel corso del 2025 la Cooperativa ha dato continuità agli obiettivi programmati nel precedente esercizio, consolidando le politiche a favore del personale e proseguendo nel processo di riorganizzazione interna. Particolare attenzione è stata dedicata al rafforzamento delle relazioni con istituzioni, associazioni di categoria e territorio.

Nel solco delle azioni avviate nel 2025, la Cooperativa conferma anche per il 2026 il proprio impegno prioritario nei tre ambiti che da sempre guidano il miglioramento continuo dei servizi: la **Qualità**, l'**Organizzazione** e le **Risorse Umane**. Gli obiettivi individuati per il nuovo anno si collocano in una prospettiva di sviluppo che mira a garantire una maggiore efficacia dei processi, la continuità operativa delle attività e la crescita professionale dei lavoratori. Tale orientamento riflette la volontà della Cooperativa di promuovere la cultura del perfezionamento attraverso il coinvolgimento attivo e la responsabilizzazione dei professionisti, nella consapevolezza che la qualità dei risultati dipende in larga misura dalla qualità delle persone che operano nei diversi servizi. In questa direzione, la formazione continua e l'aggiornamento rappresentano sempre leve strategiche fondamentali per sostenere e consolidare un modello di servizio capace di rispondere in modo sempre più adeguato ai bisogni dell'utenza e del territorio.

## Obiettivi di miglioramento per l'anno 2026

Ambito	Obiettivo previsto per il 2026	Azioni previste	IMPATTO ATTESO
Rete e stakeholder	Miglioramento del processo di gestione delle relazioni di rete e engagement degli stakeholder esterni	Rafforzamento relazioni territoriali, eventi formativi/informativi, Conferma/implemento collaborazioni	Rete territoriale più solida e collaborativa; Miglior coordinamento interistituzionale; Aumento partecipazione e scambio di competenze
Welfare e personale	afforzamento delle misure di welfare e tutela del personale	Conferma misure 2025, prosecuzione/incremento benefit, interventi a tutela lavoratori senior, assicurazione sanitaria, previdenza complementare.	Miglioramento clima organizzativo Maggiore soddisfazione del personale
Organizzazione	Riorganizzazione segreterie e accettazione in modello orizzontale	Creazione segreteria unica trasversale Standardizzazione procedure	Maggiore efficienza amministrativa Migliore integrazione clinico-amministrativa Comunicazioni più chiare e puntuali
Sostenibilità ambientale	Riduzione dell'uso della carta e digitalizzazione dei processi	Digitalizzazione documenti formazione Archivio digitale centralizzato	miglioramento dell'efficienza organizzativa, maggiore tracciabilità dei documenti, riduzione dell'impatto ambientale complessivo

Obiettivi medio, lungo termine per lo sviluppo sostenibile	Anno di raggiungimento	Stato di avanzamento
Impegno per il raggiungimento degli obiettivi di sviluppo sostenibile 2030 (SDGs)	<i>Non definito</i>	In programmazione
Linee guida e progetti sociali o basso impatto ambientale	<i>Non definito</i>	In programmazione/ in corso
Welfare aziendale	<i>Non definito</i>	In corso

La Cooperativa conferma il proprio impegno nel miglioramento continuo dei modelli di governance, mantenendo saldi i principi cooperativistici che guidano l'organizzazione. Il governo strategico è affidato all'Assemblea dei Soci, che definisce le politiche sociali e assistenziali in un processo partecipato e condiviso. Il Consiglio di Amministrazione esercita autonomia gestionale nel governo economico-finanziario, garantendo la coerenza tra le strategie approvate e la gestione delle risorse. Il governo clinico-assistenziale, responsabilità congiunta della Direzione Sanitaria e dei professionisti coinvolti, assicura equità, appropriatezza e qualità dei percorsi riabilitativi attraverso processi integrati e orientati ai migliori risultati possibili.

## 12. Conclusioni e prospettive: dalla Vision alla pratica quotidiana

Il Bilancio Sociale 2025 restituisce l'immagine di una Cooperativa solida, radicata nel territorio e capace di garantire continuità terapeutica, qualità percepita e intensità assistenziale. I risultati presentati – in termini di progetti attivi, percorsi conclusi, tassi di completamento e abbandono, soddisfazione degli utenti – non sono solo indicatori di performance, ma la traduzione concreta della Vision della C.A.R.: coniugare mutualità cooperativa, efficienza organizzativa e risposta adeguata ai bisogni di salute delle persone.

Nel corso del 2025 la Cooperativa ha lavorato non solo per mantenere elevati standard clinici, ma anche per rafforzare le condizioni organizzative che rendono possibile una presa in carico efficace. L'attenzione al welfare interno, alla stabilità occupazionale e alla partecipazione dei soci ha contribuito a consolidare un ambiente di lavoro capace di sostenere la continuità terapeutica e la qualità delle relazioni con gli utenti. La base sociale, pur in un fisiologico ricambio, ha mantenuto un ruolo centrale nella vita della Cooperativa, garantendo radicamento dei valori e condivisione delle responsabilità.

Parallelamente, sono stati potenziati i servizi di supporto: il coordinamento dei settori Adulti ed Età Evolutiva, l'ufficio formazione, l'area amministrativa e i sistemi informativi hanno lavorato in modo sempre più integrato per rendere i processi più fluidi, tracciabili e coerenti con le esigenze dei servizi. L'investimento in formazione ECM, la gestione strutturata dei tirocini, l'attenzione alla sicurezza sul lavoro e agli strumenti di tutela (Modello 231, DPO, whistleblowing) hanno rafforzato la capacità della Cooperativa di operare in un quadro di responsabilità professionale e trasparenza.

Questo Bilancio Sociale vuole evidenziare come, anche nel 2025, la C.A.R. abbia continuato a tradurre la propria Vision in scelte operative: lavorare su un welfare interno che sostenga le persone che curano, ottimizzare l'organizzazione per ridurre sprechi e inefficienze, potenziare il coordinamento clinico e gestionale, valorizzare i servizi di supporto come leve per una gestione più efficace ed efficiente. In questa prospettiva, i risultati raggiunti non rappresentano un punto di arrivo, ma una base su cui costruire ulteriori miglioramenti. La Cooperativa intende proseguire nel rafforzamento dei processi organizzativi, nella digitalizzazione delle procedure, nel coordinamento tra servizi e nella cura delle relazioni con utenti, famiglie e istituzioni.

In conclusione, questo Bilancio Sociale testimonia il lavoro svolto nel 2025 per tenere insieme qualità clinica, responsabilità cooperativa e sostenibilità organizzativa. La C.A.R. conferma la volontà di continuare a rendicontare in modo trasparente il proprio operato, di ascoltare i propri stakeholder e di orientare le scelte future alla realizzazione concreta della propria Mission e Vision: offrire percorsi riabilitativi appropriati, efficaci e umanamente significativi, in un contesto organizzativo sempre più capace di sostenere il valore generato per le persone e per il territorio.

Periodo di riferimento: 01/01/2025 – 31/12/2025

Società Cooperativa Sociale di Azione Riabilitativa A.r.l. (C.A.R.)

Sede legale: Via Gaspare Pacchiarotti, 40-46, 00139 Roma

Email: [info@riabilitazionecar.it](mailto:info@riabilitazionecar.it) | Tel: 06 8163341 | [www.riabilitazionecar.it](http://www.riabilitazionecar.it)